

به نام خدا

خدا تنها تهنیتی است که تنها را تنها نمیشناسد



N - 1 FARVARDIN MAH 1395

مدیر مسئول : مهندس مرتضی مرادی

سر دبیر: مینا راد

نشریه اقتصادی فرهنگی مدرن دیزاین / شماره دوم. اردیبهشت ۹۵

نویسندگان این شماره :

مهندس مرتضی مرادی. مینا راد. نیما فرزادی. الناز تابیانی. علی دانایی. پریا اذرخش.

علیرضا بهرامی

طراحی صفحات و گرافیک: گروه هنری فارا

دستیار گرافیک: تیم ماهنامه معماری دیزاین مدرن

دبیر عکس: مهندس مرتضی مرادی

عکس ها از: گروه هنری فارا، میلاد علیمردانی. مهندس مرتضی مرادی

تحقیق و توسعه ماهنامه: مهندس مرتضی مرادی

با قدردانی از :

گروه هنری فارا. میلاد باکری. علی مردانی. سارا جهانی. کیمیا گلشنی. ایمان صادقی. الهه امینی و.....

تلفن : ۰۹۳۶۰۷۴۹۳۴۰ • تلفن دفتر : به زودی

نشانی پایگاه خبری، اطلاع رسانی ماهنامه : به زودی

نشانی ایمیل: designmodern@chmail.ir



سخن اول

مدیر مسئول : مهندس مرتضی مرادی

با سلام خدمت دوستان و دنبال کنندگان ماهنامه دیزاین مدرن با باری خدا و تلاش مهندسان و طراحان تیم ماهنامه دیزاین مدرن شماره دوم ماهنامه به انتشار رسید تمام تلاش و سعی ما انتشار جدیدترین خیرهای حوزه معماری، آموزش طراحی معماری جدید و به روز و تحلیل کامل معماری ایران و جهان می باشد، لذا اگر کمبود و کاستی در این شماره و شماره های قبل به چشم میخورد از شما پوزش می طلبیم. تمام سعی و تلاش تیم ماهنامه دیزاین مدرن اطلاع رساندن مهم ترین اخبار در حوزه معماری معماری می باشد. ماهنامه دیزاین مدرن رسانه ای مستقل در زمینه معماری می باشد و هیچ گوه وابستگی به ارگان یا نهادی ندارد و کاملاً مطالب این نشریه اجتماعی می باشد.

با سپاس و قدردانی از تک تک شما دوستان و عزیزان مهندس مرتضی مرادی

ادریبہشت ۹۵





LED



Halogen



ELV



Fluorescent



MLV



Shades

DESIGNE MODERN

Autodesk

اتودسک یک شرکت آمریکایی است که در سال ۱۹۸۲ میلادی توسط شخصی به نام جان واکر تاسیس شده است که در زمینه تولید نرم افزارهای شبیه سازی سه بعدی و رایانه ای فعالیت گسترده دارد. از جمله فعالیت های آن می توان به ساخت نرم افزارهای شبیه سازی سه بعدی نظیر تری دی مکس و روبات در دنیای مهندسی معماری، نرم افزار برای مهندسين صنايع و نرم افزار مرتبط با ساختمان های سازه فلزی می باشد که جزء آخرین پروژه های این شرکت تا به امروز است و بیشترین کاربران آن مهندسين عمران هستند، را نام برد.

این شرکت آمریکایی چندین دفتر در سراسر جهان دارد به عنوان مثال در شمال کالیفرنیا شهر اورگان در انگلستان شهر نیوهامپشایر و در کانادا شهر انتاریو که دفتر مرکزی آن در خود آمریکا واقع در ایالت کالیفرنیا شهر سن رافائل است.

برج مخابراتی چندمنظوره است که در

شمال غربی تهران، پایتخت ایران قرار دارد

این برج با ارتفاع ۲۳۵ متر، بلندترین برج ایران، ششمین برج بلند مخابراتی جهان و نوزدهمین سازه بلند فلزیکی جهان است. این برج با ۱۳ هزار متر زیربنا از نظر وسعت گازی سازه و آسانسور در میان برج های مخابراتی دنیا مقام نخست را دارد.



برج میلاد، میان تپه‌ای با مساحت تقریبی ۶۲ هکتار واقع در جنوب محله شهرک غرب و شمال کوی نصر (گیشتا) در منطقه ۲ شهرداری تهران قرار دارد.

برج میلاد از دیدگاه بلندی، ششمین برج مخابراتی بلند جهان است.

برج میلاد به دلیل بلندی بسیار و شکل ظاهری متفاوتش، تقریباً از همه جای تهران نمایان است و از این رو، یکی از نمادهای پایتخت ایران به‌شمار می‌آید.

برخی بر این باورند که این برج روی سامانه گسل شهرک قدس ساخته شده است.

کلینگ ساخت این برج در سال در دی ماه ۱۳۷۶ پس از سه سال مطالعات شناخت و امکان‌سنجی با نام پادمان (مرکز ارتباطات بین‌المللی تهران) بر زمین خورد و در سال ۱۳۸۰ به پیشنهاد شورای اسلامی شهر تهران به مناسبت یکصدمین زادروز روح‌الله خمینی بنیان‌گذار جمهوری اسلامی ایران با نام برج میلاد تغییر یافت. ساخت این برج ۱۱ سال به درازا انجامید. در ۸ سال نخست تنها ۴۰ درصد از برج تکمیل شده بود، اما با سرعت بخشیدن به پروژه توسط محمدباقر قالیباف، شهردار تهران، ۶۰ درصد بعدی در ۳۰ ماه ساخته شد. پس از ۱۱ سال از آغاز ساخت و در روز ۱۶ مهر ۱۳۸۷، برج میلاد با حضور نمایندگان مجلس شورای اسلامی، اعضای شورای اسلامی شهر تهران و محمدباقر قالیباف، شهردار تهران با شعار «آسمان نزدیک است» گشایش یافت. این مراسم را بیش از ۲۵۰ خبرنگار ایرانی و خارجی پوشش دادند.





کانال تلگرامی و گروه تلگرامی دیزاین مدرن
گروه برای بحث مباحث معماری - کانل برای اخبار ماهنامه

برای عضویت کلمه ماهنامه را به این شماره در تلگرام یا پیامک ارسال فرمایید

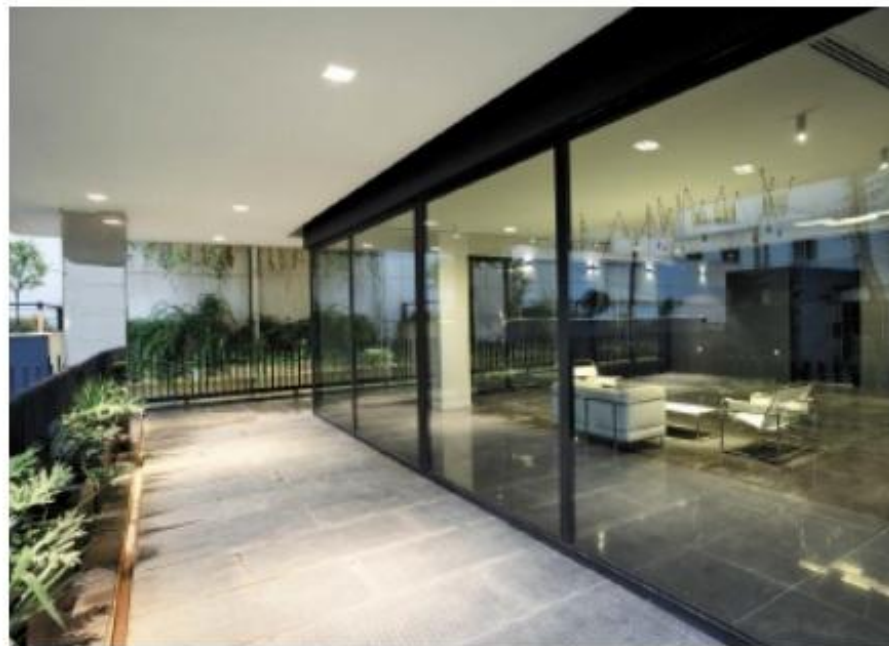
۰ ۹۳۶ ۰ ۷۴۹۳۴ ۰



کافی شاپ اسپریس
تهران. خیابان نجات الہی جنوبی

COFFEE SHOP





ساختمان مسکونی BW7
تهران، نیاوران، کامرانیه شمالی

BUILDING BW7



SINGAPORE


سنگاپور: پایتخت آسیای مدرن و مرفه با ترکیب زیبایی از درختان استوایی و آسمان خراش های رنگارنگ، پل های عابر پوشیده از گل و رودخان های درخشان با انعکاس برج هایی که از میان جنگل سر برآورد هاند.



سنگاپوری ها تشکیل دهند. بعد هم که در سال ۱۹۶۳ سنگاپور با دولت مالزی حکومت متحدی را تشکیل داد. این اتحاد البته به خاطر ناآرامیهای اجتماعی و اختلاف بین دول ترمردان سنگاپور و مالزی چندان طولی نکشید و سرانجام در سال ۱۹۶۵، جمهوری مستقل سنگاپور تشکیل شد.

دولت سنگاپور به دلیل مشکلات بیکاری و کمبود مسکن، برنامه هایی برای نوسازی و رونق دادن به صنعت کشور تدارک دید و به ساخت و ساز خان ههای دولتی پرداخت؛ به طوری که از زمان استقلال، اقتصاد سنگاپور هر سال حدود نه درصد گسترش می یابد. تا سال ۱۹۹۰، کشور سنگاپور تبدیل شد به یکی از مرف هترین کشورهای جهان با اقتصاد بازار آزاد توسعه یافته، روابط تجاری بسیار قوی و بالاترین سرانه ی تولید ناخالص داخلی آسیا بعد از کشور ژاپن.

تاریخ سنگاپور، به قوت یازدهم میادی باز م بگردد. در قرن چهاردهم، این جزیره به صورت بندر مهمی درآمد، اما اوایل قرن هفدهم میادی، بعد از یک جنگ مختصر به کلی ویران شد. تاریخ جدید سنگاپور از سال ۱۸۱۹ میلادی شروع می شود؛ وقتی که سر استمفورد رفلز انگلیسی، یک بندرگاه انگلیسی در این جزیره برپا کرد. حکومت استعماری انگلستان باعث گسترش سنگاپور شد و حال و هوای تازه ای به شهر داد؛ بعد از مدتی، ای نجا تبدیل شد به مرکز خطوط تجاری میان چین و هندوستان، مرکز تجاری آسیای جنوب شرقی و یک شهر پر اهمیت بندری. طی سال های جنگ جهانی دوم، سنگاپور را ژاپن به فتح کردند و از سال ۱۹۴۵ تا حکومت آن را به دست گرفتند. جنگ که تمام شد، حکومت سنگاپور دوباره به دست انگلیسی ها افتاد، با این تفاوت که اجازه می دادند دولت را خود



VIEW IN THE CITY IRAVAN THE ARMANESTAN

نمایی زیبا از شهر ایروان / ارمنستان



VIEW IN THE ARMANESTAN

نمایی از مجموعه ارمانستان



VIEW IN THE CITY VIAN THE AUSTRIA

عماسی زینا از شهر وین / اتریش

A tall, slender tower with a glowing, spherical top, set against a sunset sky. The tower is illuminated from within, and its top is a large, glowing sphere with a pattern of lights. The sky is a mix of orange, yellow, and pink, with some clouds. In the foreground, there are several bright, starburst-like lights, likely from streetlights or buildings, and a dark silhouette of a hill or cityscape. The overall scene is a beautiful view of a city at sunset.


VIEW IN THE CITY TEHRAN THE IRAN

نمایی زیبا از شهر تهران / ایران

A photograph of the Lotus Temple in Delhi, India, during sunset. The temple's iconic lotus petals are illuminated from within, creating a warm glow. The sky is a mix of orange and pink. In the foreground, there are manicured green bushes and a small tree. A dark semi-transparent box is centered over the image, containing text in English and Persian.

VIEW IN THE CITY DEHLI THE INDIA

معماری بسیار زیبا از شهر دهلی در کشور هند

The image shows a cityscape in Azerbaijan. In the foreground, there are classical-style buildings with ornate facades and columns. In the background, two prominent modern skyscrapers with curved, glass facades stand out against a clear sky. The scene is captured during the golden hour, with warm sunlight illuminating the buildings.

VIEW IN THE AZERBAIJAN

معماری بسیار زیبا از کشور آذربایجان



VIEW IN THE ENGLAND

معماری سیما با از کشور انگلستان



VIEW IN THE ENGLAND

معماری بسیار زیبا از کشور انگلستان



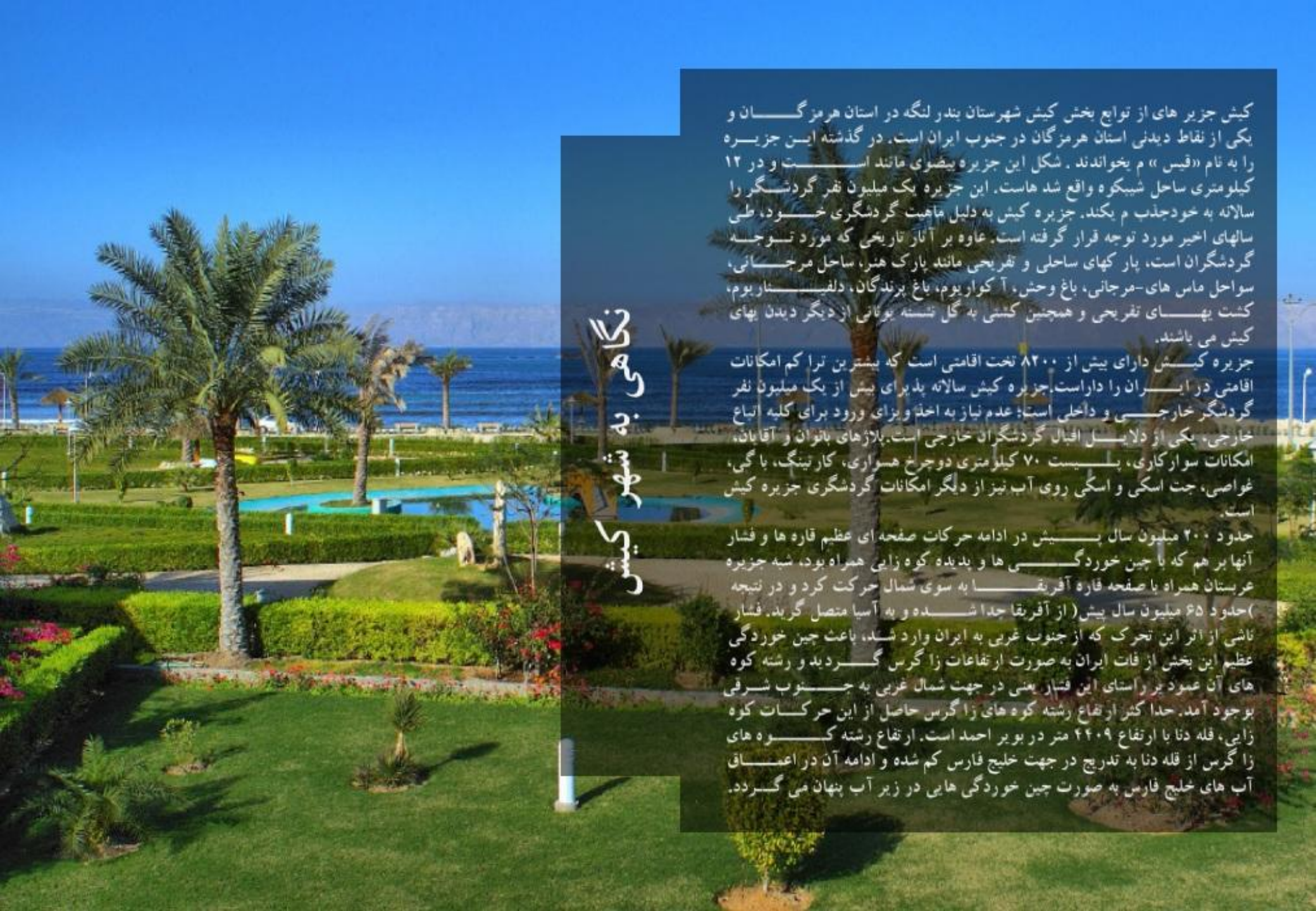
VIEW IN THE CITY ARAK THE IRAN

معماری بسیار زیبا از شهر اراک در کشور ایران

An aerial photograph of a coastal city, likely Nice, France, during a golden sunset. The sun is low on the horizon, casting a warm, orange glow over the entire scene. The city's buildings, with their characteristic red-tiled roofs, are illuminated by the setting sun. A long promenade runs along the coast, and the sea is visible on the left. In the background, mountains are silhouetted against the bright sky. A semi-transparent dark green banner is overlaid on the center of the image, containing text in English and Persian.

VIEW IN THE THE FRANCE

نمایی زیبا از کشور فرانسه



کشور میزبان

کیش جزیر های از توابع بخش کیش شهرستان بندر لنگه در استان هرمزگان و یکی از نقاط دیدنی استان هرمزگان در جنوب ایران است. در گذشته این جزیره را به نام «قیس» م یخواندند. شکل این جزیره بیضوی مانند است و در ۱۲ کیلومتری ساحل شیبکوه واقع شد هاست. این جزیره یک میلیون نفر گردشگر را سالانه به خود جذب م یکنند. جزیره کیش به دلیل ماهیت گردشگری خود، طی سالهای اخیر مورد توجه قرار گرفته است. عاوه بر آثار تاریخی که مورد توجه گردشگران است، پارکهای ساحلی و تفریحی مانند پارک هنر، ساحل مرجانی، سواحل ماس های -مرجانی، باغ وحش، آکواریوم، باغ پرندگان، دلفیناریوم، کشت یه های تفریحی و همچنین کشتی به گل نشسته یونانی از دیگر دیدن یهای کیش می باشند.

جزیره کیش دارای بیش از ۸۲۰۰ تخت اقامتی است که بیشترین تراکم امکانات اقامتی در ایران را داراست. جزیره کیش سالانه پذیرای بیش از یک میلیون نفر گردشگر خارجی و داخلی است؛ عدم نیاز به اخذ ویزای ورود برای کلیه اتباع خارجی، یکی از دلایل استقبال گردشگران خارجی است. بلاژهای بانوان و آقایان، امکانات سوار کاری، پلیست ۷۰ کیلومتری دوچرخ سواری، کارتینگ، باگبی، غواصی، جت اسکی و اسکی روی آب نیز از دیگر امکانات گردشگری جزیره کیش است.

حدود ۲۰۰ میلیون سال پیش در ادامه حرکات صفحه ای عظیم قاره ها و فشار آنها بر هم که با چین خوردگی ها و پدیده کوه زایی همراه بود، شبه جزیره عربستان همراه با صفحه قاره آفریقا به سوی شمال حرکت کرد و در نتیجه (حدود ۶۵ میلیون سال پیش) از آفریقا جدا شده و به آسیا متصل گردید. فشار ناشی از اثر این تحرک که از جنوب غربی به ایران وارد شد، باعث چین خوردگی عظیم این بخش از فات ایران به صورت ارتفاعات زاگرس گردید و رشته کوه های آن عمود بر راستای این فشار یعنی در جهت شمال غربی به جنوب شرقی بوجود آمد. حدا کثر ارتفاع رشته کوه های زاگرس حاصل از این حرکات کوه زایی، قله دنا با ارتفاع ۴۴۰۹ متر در بویر احمد است. ارتفاع رشته کوه های زاگرس از قله دنا به تدریج در جهت خلیج فارس کم شده و ادامه آن در اعمق آب های خلیج فارس به صورت چین خوردگی هایی در زیر آب پنهان می گردد.

ساحلی نقره ای، آفتابی درخشان، آسمانی آبی، آبهای نیلگون، هوایی پُساک و آرامشی بی نظیر، جزیره کیش را به مرورید خلیج فارس تبدیل کرده است. یکی از شگفتیهای جزیره مرجانی کیش، سواحل آن است سواحل نقره قام.

خاک کیش دارای ساخت مرجانی است و با رنگ نقره قام در زیر آفتاب از درخشندگی خیره کننده ای برخوردار است. این ویژگی را بسیاری از سواحل دنیا که از ماهه ها کستری پوشیده شده اند، ندارند. آب دریا در سواحل این جزیره شفاف و روشن است و تا فاصل های دور می توان کف دریا را به راحتی تماشا کرد. کارشناسان محلی طریقت این خاصیت را به وجود مرجان ها در پیرامون جزیره نسبت می دهند و معتقدند که مرجان ها به صورت طبیعی موجب تصفیه آب و شفافیت و زیبایی سواحل جزیره هستند. کیش به نسبت وسعت خود دارای یکی از وسیع ترین ساحل هاست و در دنیا کمتر ساحلی را می توان یافت که به وسعت سواحل کیش قابل استفاده باشد و مسافران بتوانند با آرامش و دور از غوغاهای سواحل معروف در آن به استراحت بپردازند.

ماهی ها و دیگر آبزیان موجود در سواحل کیش، استثنای ینترین ویژگی این جزیره به شمار م بروند. ماه بهای تزیینی و بسیار زیبا که در آبهای حاشیه کیش غوطه ور هستند و وجودشان را از تماشاگران پنهان نمیکند، از جاذبه های استثنایی کیش به حساب می آیند و م بتواند مسافران را ساعت ها سرگرم کنند. در عین حال مرغو ینترین ماه بهای خوراکی کشور نیز در همین سواحل توسط شرکت صید کیش و بومیان ماهیگیر صید می شود. علاقمندان به ماهیگیری می توانند در سواحل جنوبی و غربی جزیره به صید بپردازند.

ساحل کیش از کم خطرترین سواحل دنیا است. آبهای ساحلی کیش فاقد کوسه خطرناک بوده و استفاده از آب دریا کاما بی خطر است. لازم به یادآوری است، کوسه هایی که بعضا در ساحل کیش دیده می شوند از ماهی های کوچک تغذیه میکنند و برای شناگران خطری ندارند. ساحل کیش از آن نوع سواحل استثنایی است که هم در فصل سرد و هم در فصل گرم برای مسافران قابل استفاده م بیاشد و امکان ورزشهای دریایی در آن فراهم شده است.

- کشتی یونانی

در غرب جزیره یک کشتی عظیمی مالمجه در سواحل نیلگون کیش جا خوش کرده است که به کشتی یونانی معروف است. در یکی از روزهای گرم تابستان سال ۱۳۴۵ بومیان جزیره کیش ناگهان کشتی عظیمی مالمجه های را که در نزدیکی روستای باغو به گل نشسته بود، دیدند. هنوز پس از گذشت سالها دلیل به گل نشستن این کشتی در پس پرد های از ابهام است اما گفته م بشود به علت مه آلود بودن هوا و نبودن فانوس دریایی در سواحل جزیره کیش این اتفاق روی داده است. این کشتی در سال ۱۳۲۲ شمسی توسط شرکت ویلیام هامیلتون به وزن ۷۰۶۱ تن و به طول ۱۳۶ متر در بندر گلاسکو در اسکاتلند ساخته شد و در روز ۴ مرداد ۱۳۴۵ به هنگام بازگشت از ایران، در سفر دریایی خود به کشور یونان در عرض جغرافیایی

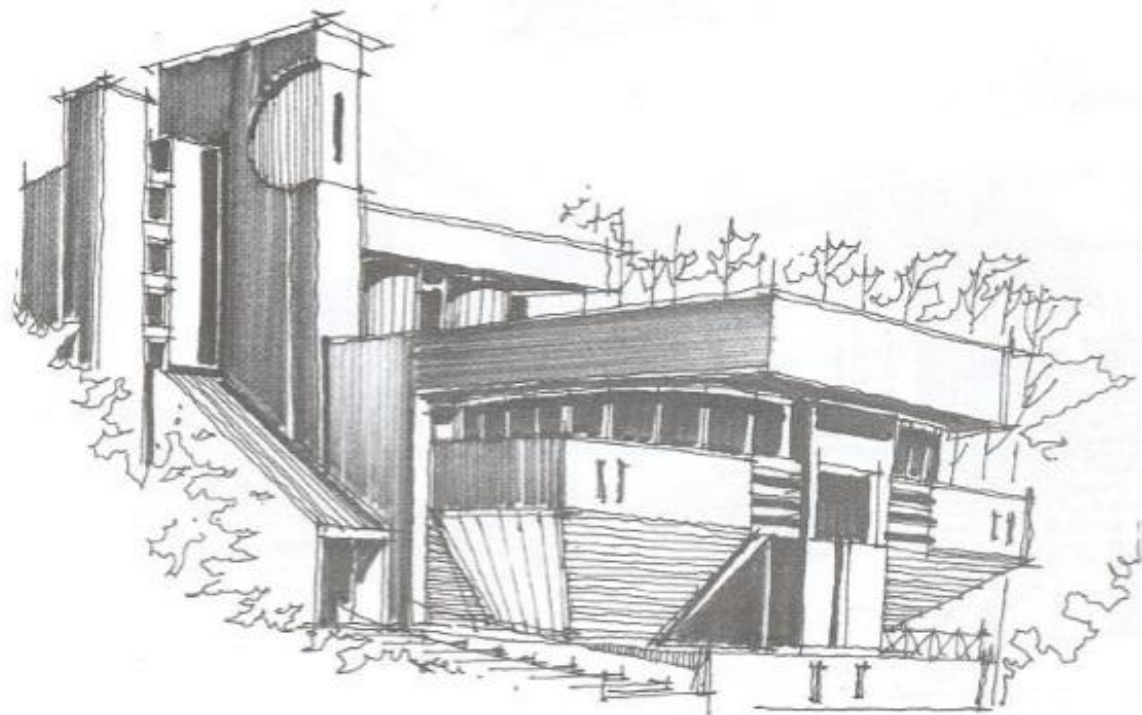
طول جغرافیایی ۵۳ و ۵۴ درجه شرقی به گل نشست

و هشتاد روز تاش اورینو کو، بندککش هلندی برای بیرون کشیدن این کشتی به نمری نرسید. تلاش های ناموفق زیادی برای بیرون کشیدن آن انجام شد و به ناچار سرنشینان کشتی مجبور به ترک آن شدند و بار آن تخلیه شد. چرا که عملیات بیرون کشیدن کشتی از نظر اقتصادی مقرون به صرفه نبود. اطلاعات بدست آمده از شرکت یمه لویندر لندن نشان دهنده این است که این کشتی در زمان به گل نشستن متعلق به کشور یونان و بنام کولاف بوده است. این کشتی در ابتدا "شیپور امیراتور" سپس "نانورالیست" و در سال های بین ۱۳۲۸ تا یکسال قبل از توقف، در مالکیت خطوط کشتیرانی ایران با نامهای "سیروس فارس"، "همدان" در تردد بوده است. کشتی یونانی از نظر تاریخی قدمت و اهمیت چندانی ندارد و گذشت زمان کشتی را دچار فرسودگی کرده است. قسمت تحتانی کشتی که در آب است بر اثر برخورد امواج دریا با آن پوسیده و هر آن ممکن است فرو افتد.

تماشای خورشید که به آهستگی در پشت کشتی یونانی در آب های نیلگون خلیج فارس غروب میکند خاطره ای فراموش نشدنی و جاویدان است. درخشش آخرین شعاع های نور خورشید بر پهنه آسمان، طیف رنگ های زرد و قرمز و نارنجی و سایه روشن های لکه های ریز و درشت ابر، تالیفوی چنان زیبا و خیال انگیز را در پشت کشتی یونانی پدید می آورد که نظیر آن را کمتر می توان یافت. پارک ساحلی کشتی یونانی در زمینی به مساحت ۶۰ هزار متر مربع با امکاناتی چون آمفی تاتر، کافه تریا، رستوران ایرانی و لبنانی، غرفه های فروش تنفات، ایستگاه های کرایه اسکیت، دوچرخه و فروش محصولات ورزشی در محیط پیرامون کشتی یونانی در دست احداث می باشد.

اسکله تفریحی مجموع های است که امکانات تفریحی از قبیل جت اسکی، قایق های بدالی (با ظرفیت چهار نفر)، قایق های ماهیگیری، قایق های پارویی، سه چرخه های آبی، امکانات غواصی و قایق های کف شیشه ای که گردشگران از آن برای تماشای دنیای شگفت انگیز آبزیان زیبای خلیج فارس استفاده می کنند. مجموعه اسکله تفریحی که در مجاورت چند مجموعه تفریحی دیگر قرار گرفته است بسیار مورد استقبال گردشگران و خانواده ها قرار می گیرد.

پارک ساحلی مرجان در مجاورت بازار مرجان واقع شده، یکی از زیباترین مراکز دیدنی کیش است که بازار مرجان را به دریا ارتباط می دهد. بسیاری از مسافران و ساکنین جزیره اوقات تفریحی خود را در کنار این پارک گذرانده و مناظر زیبای ساحلی کیش لذت می برند. آلاچیق ها و محوطه سازی جذاب این پارک ساحلی فرصت مناسبی را برای شما بوجود می آورد که فارغ از هیاهوی بازار به دیدار دریا و چشم انداز های زیبای طبیعت اطراف بروید و در طول اقامت خود در جزیره کیش از این منطقه که دارای ساحلی بسیار زلال و شفاف می باشد دیدن کنید و عکسهای به یاد ماندنی بگیرید.



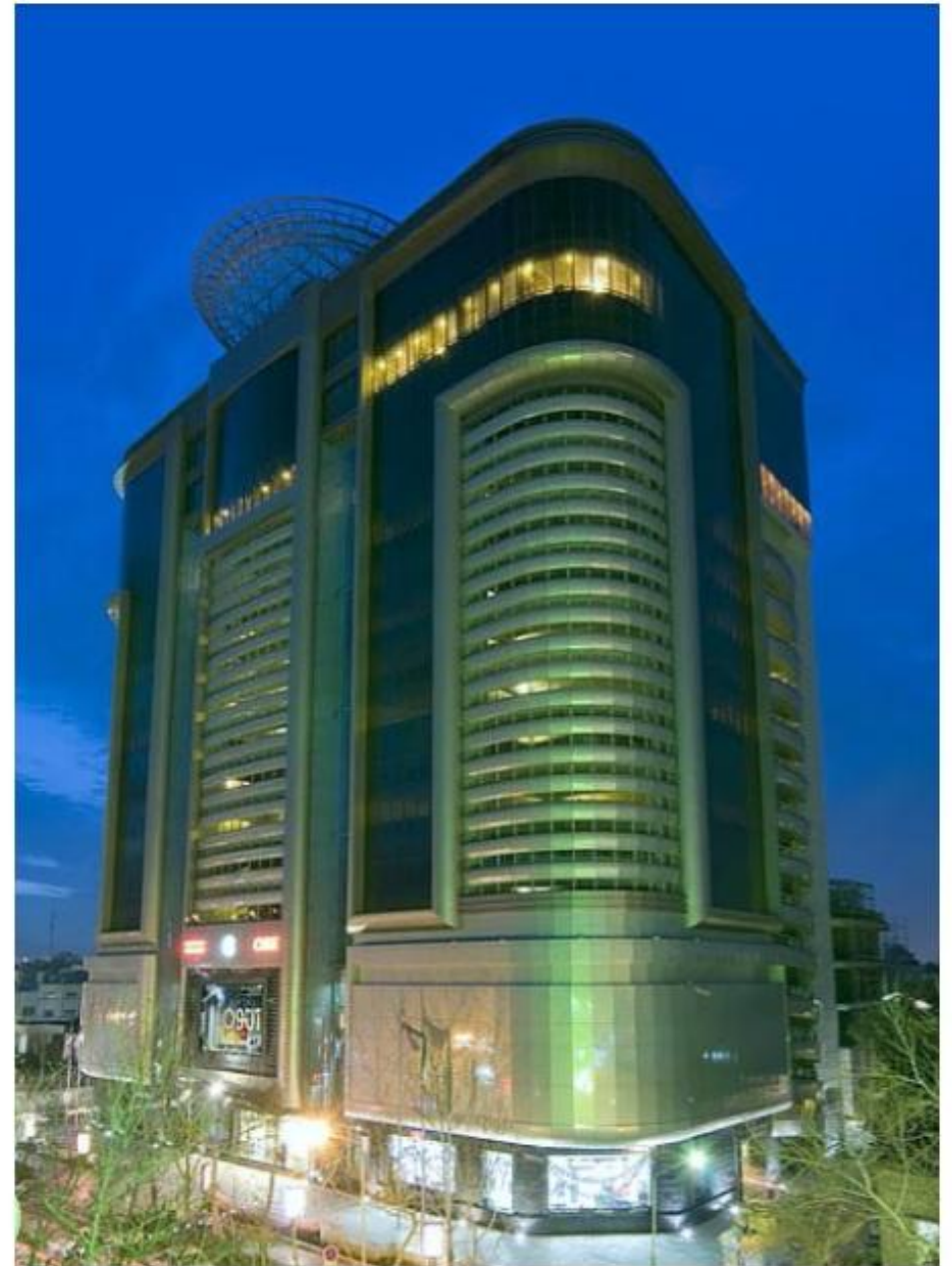
اتود زدن طرح اولیه و طرح کامل در اسکیس
ETUDE THE SKIS AND RONDO THE ARCHITECT





مجتمع تجاری تفریحی آسمان / مشهد
MOJTAMA TEJARI TAFRIHI SKY

این مجتمع تجاری با بیش از ۷۰۰ واحد تجاری و دارای پارکینگ عمومی با زیربنای ۴۹۲۱۳ متر مربع و با ظرفیت ۲۱۰۰ خودرو و ۱۳۰ جایگاه پارک موتور سیکلت در طبقات دوم تا یازدهم در نظر گرفته شده است. که بصورت یک کمربند رامپی به هم ارتباط پیدا می کنند. در این پارکینگ ها عاوه بر پارک وسایط نلیه ، ۶۶۱ متر مربع جهت پارک معلول ، ۵۰۷ متر مربع پارک موتور سیکلت ، ۲۲۹ متر مربع جک اتومبیل و ۳۰۸ متر مربع پارک خودروی نقص فنی در نظر گرفته شده است. طبقات منهای یک ، همکف و اول پروژه دارای کاربری تجاری است . طبقه یازدهم این مجموعه نیز جهت احداث مرکز تفریحی و شهر بازی در نظر گرفته شده است. جمع زیر بناهای تجاری و تفریحی مورد اشاره ۱۹۳۵۰ متر مربع می باشد . مجتمع آسمان دارای ۳ ورودی اصلی از خیابان های شهید شیرودی، شهید صدر و میدان ۱۷ شهریور می باشد.





نگاهی به شهر دبی

UAE

مساحت دبی روی هم رفته بیش از پنج درصد کل خاک امارات متحده عربی
نمیشود. با این حال دوعین شهر بزرگ این کشور بعد از ابوظبی و پایتخت
تجاری آن به شمار می‌رود. زمانی که اولین شیخ دبی، مقر حکم رانی خود را این
شهر قرار داد، هیچ تصور نمی‌کرد که نوادگانش صد و پنجاه سال بعد، آن را تبدیل
به چنین امارتی کنند؛ شهری که با پیشرفت‌های سریع و باورنکردن‌های توجیه
جهان را جلب کرده و مقصد مهمی برای ناچاران و گردشگران تمام دنیا به حساب
می‌آید.

دبی یک خط ساحلی است که اطرافش را صحرا گرفته؛ به همین دلیل آب و
هوایی همیشه گرم و آفتابی دارد. نیمه‌ی دوم سال، هوا خنک‌تر می‌شود و هرچه
زمستان نزدیک‌تر باشد، احتمال بارش باران و شب‌های سرد هم زیاد می‌شود.
ولی مثل همیشه، زمان رفتن را انگیز می‌سفر مشخص می‌کند. هر روزی در دبی
با هر جور ایزر و خوردشیدی، جذابیت‌های خودش را دارد.

طبعاً اولین چیزی که هر مسافر هوایی در این شهر می‌بیند، فرودگاه بین‌المللی
دبی است که تا به حال چندین جایزه‌ی بین‌المللی هم برای سازندگان‌ش به
ارمغان آورده. فرودگاه سه تا ترمینال دارد، داخل شهر واقع شده و رفت و آمد به
آن با تاکسی و اتوبوس و مترو راحت است. تا کسی‌ها سمت چپ ترمینال بسک
منتظر مسافران به صف ایستاده‌اند و گرایه‌شان را که از ۲۵ درهم شروع می‌شود،
تا کس بیشتر تعیین می‌کند.

دبی را یک رودخانه با همان‌طور دبی به دو بخش دیره و بر دین تقسیم میکنند؛
دیره قسمت شمالی شهر است که بخش بازاری و سنتی محسوب می‌شود و بر
دبی، در جنوب است و امیران دبی از آن شهری مدرن با برج‌ها و ساختمان‌های
عظیم تجاری ساخت‌هاند. اگر دوست داشتید مراکز تفریحی به شما خیلی نزدیک
باشند، می‌توانید در یکی از هتل‌های بر دبی اقامت کنید، اما با وجود بی‌شماری
قرهود و امکانات، رفتن از این شهر به آن شهر زنده طول نمی‌کشد و
راحت می‌توانید از این هتل‌های مختلف و جود و اجود دبی، با توجه به امکانات
و پولی که می‌خواهید خرج کنید، یکی را انتخاب کنید. سراغ هتل‌های لوکس و
را باید در خیابان شیخ زاید گرفت که Fairmont و Crown Plaza گران‌قیمتی مثل
معروفترین خیابان بر دبی است و هتل‌های ارزاتر، در دیره و خیابان‌های
پیدا می‌شود. بعضی از هتل‌های دبی، مثل جمیرا بیچ، بر جالمرب و دبی‌اسام،
جاذب‌های معناری هم محسوب می‌شوند و توریست‌ها حتی اگر نتوانند در آن‌ها
اتاق بگیرند، دوست دارند از ساختمان‌شان بازدید کنند.

برای دیدن سنت و روش زندگی مردم دبی طی چند سال گذشته، بد نیست
سری به محله‌ی بستیکه بزنید. محله‌ی بستیکه که بافت قدیمی‌اش را در کنار
گالری‌های مدرن حفظ کرده، یکی از مراکز فرهنگی دبی به شمار می‌آید و چندین
کافه و بازارچه سنتی زیبا دارد که زیباترینشان، کافه‌ی هنرستا را نباید از دست
داد. دهکده‌ی میرانی، منطبق‌های دیگری در کنار دهان‌های خور، یک آبادی قدیمی
است که سن‌های امارات را در خود نگه داشته و زندگی قبیله‌ای و بادی‌های
عربی‌های این ناحیه را در گذشته نشان می‌دهد. خان‌های شیخ سعید آل مک‌توم
هم که نزدیک همین منطقه است، تبدیل به موزه‌های از جواهرات و اسلحه‌های
و پول‌های رایج گذشته شده است.

ورزش‌های آبی و پارک‌های ساحلی دبی نیز طرفداران زیادی دارند. مسواحل
عمومی دبی، از کنار پارک الممرز با امکانات شنا و جت اسکی شروع می‌شوند. از
امتداد ساحل که به سمت جنوب حرکت کنیم، ساحل زیبای جمیرا قرار دارد پس
امکانات زیاد و محوطه‌های مخصوص بازی بچه‌ها. پارک وایلدادی را در همین
ساحل ساخت‌هاند: پارکی پنج هکتاری با بیش از سی نوع بازی آبی که بر اساس
افسانه‌ی سندباد طراحی شده و دنیایی از هیجان است، سرسره‌های آبی، اسلایدر
موج دار و تونل‌های آبی این پارک، بین بزرگ و کوچک، طرفدار زیاد دارد.
بد نیست یکی از تورهایی سفاری بیابان را هم رزرو کنید و بعد از بالا و پایین رفتن
در ش‌های نرم صحرا و کمی هم شترسواری، ساعتی را کنار آتش و جاده‌های
صحرائی تا موسیقی عربی بگذرانید.

می‌دانید جدیدترین داستان‌های بی‌بازماند در دبی می‌گذرد؟ لابد به قدری
جذابیت داشته که وارد یکی از بر طرفدارترین داستان‌های ماجراجویی شود.
در دبی از صبح علی‌الطلوع تا تم هشت می‌توان جراحی و وینری‌ها را دید و خرید
کرد؛ برای همین است که همیشه بیشترین مسافران را از بین عاشقان خرید دارد.
به خاطر بازارها و مراکز خرید بزرگش، به دبی مرکز خرید حاور میانه می‌گویند. به
غیر از حشواری بزرگ خرید دبی که در ژانویه به مدت یک ماه برپاست، هر وقت
دیگری در سال هم مراکز خریدهای متنوع با قیمت‌های مناسب و چرا جهای فصلی
متعددشان، آماد‌هاند تا مسافران را با دست‌براز جیب‌خانی به حشانه بفرستند.

UAE

امارات

دبی و دیره، بندر مهمی برای تولیدکنندگان غربی است. بیشتر مراکز مالی و بانکی هادر منطقه بندری می باشد. دبی اهمیتش را به عنوان یک مسیر تجاری در دهه ۱۹۷۰ و ۱۹۸۰ به دست آورد. شهر دبی تجارت آزاد ط دارد. بندر جبل علی در دهه ۱۹۷۰ ساخته شده و بزرگترین بندر دست ساز بشر در جهان است. اما دبی به صورت فزاینده ای در حال پیشرفت به عنوان مرکزی برای صنایع خدماتی از قبیل فناوری اطلاعات و سرمایه گذاری م باشد. خطوط حمل و نقل توسط هواپیمایی امارات تقویت شده و در سال ۲۰۰۶ حدود ۲۸ میلیون مسافر را جا به جا کرده است. همچنین در دبی مناطق آزاد برای صنایع بخصوص وجود دارد از قبیل شهر اینترنتی دبی و شهر رسانه دبی، که با یک فیلتر محدود شده و برخی سایت ها و سایت های صهیونیستی بسته است و فرستادن صدا در اینترنت این سایت ها بسته نیستند. (TECOM (Dubai Technology Electronic Commerce & Media Free zone Authority غیرقانونی است. البته در مناطقی مثل

آب و هوا

دبی آب و هوای گرم و خشک بیابانی دارد. تابستان هایش با میانگین دمای ۴۰ درجه ی سانتی گراد در روز و ۸۵ در صد رطوبت، شبیه سونایی است که بیشتر از ده دقیقه تم بشود تویش تاب آورد. این موقع سال، دمای آب دریا هم به ۳۷ درجه م برسد و هت لها مجبورند دمای آب استخرهای خصوصیشان را پایین بیاورند تا مسافران وقت شنا خیال نکنند دارند برای شام آبی می شوند. از مه تا سپتامبر (از خرداد تا مهر) در دبی کاری جز گشتن در مرکز خریدها و لابی هت لها نمیشود انجام داد.

طی ماه های مارس، آوریل، اکتبر و نوامبر (دو ماه آخر پاییز و دو ماه اول بهار) دبی هوای دلجسی با دمای زیر ۳۰ درج هی سانتی گراد دارد. زمستانش هم زیاد سرد نیس شود: نه روز و نه شب. میانگین دما در روز ۲۳ درج هی سانت بگراد و در شب به ۱۴ درج هی سانتی گراد می رسد. با این حال ضرری ندارد که وقت سفر در این موقع سال، لباس گرم هم با خود بردا

UAE

این کشور با انکاب صادرات ذخایر نفتی و گاز طبیعی موجود در دریا و خشکی، یکی از بالاترین سطوح زندگی در جهان را دارد. تعمیرگاه های کشتی، کارخانه های کودسازی، بانکداری، بازرگانی، فرودگاه های بین المللی و مراکز تجاری بخشی از صنعت امارات را تشکیل داده اند. در این کشور مهاجران از ایران و شبه قاره هند اکثریت نیروی کار را تشکیل می دهند. کشاورزی در امارات محدود است به واحات و تعداد کمی از محل های ساحلی که با آب شیرین شده آبیاری می شوند. توریسم یکی از اساسی ترین پایه های اقتصاد امارات متحده عربی می باشد.





DESIGNE MODERN

NUMBER 2 IN THE IRAN ARCHITECT MAG

designmodern@chmail.ir

ساختمان اداری آصف در شمال شهر تهران و نزدیک به کوهپایه‌های شمالی شهر واقع شده است. قیمت بالای زمین و تراکم زیاد منطقه باعث شده است که اکثر کارفرماها تمایل داشته باشند که تمامی سطح مفید ساخته و به فضای داخلی اختصاص داده شود و این امر باعث می‌شود اکثر ساختمان‌ها در تهران نمایی تخت داشته باشند. با توجه به شیب منطقه و دید وسیع پروژه به سمت شهر و کوه، حفظ حداکثر سطح شفافیت نما اهمیت داشت، اما با توجه به نور جنوب، استفاده از پوسته برای کنترل میزان نور ورودی الزامی نبود. در طراحی پوسته سعی شد تا از هندسه خطی در نما اجتناب شود؛ هندسه پوسته جنوبی در گزینه‌های مختلفی طراحی شد و در نهایت، صفحات تاشونده، با هندسه‌ای ساده و در عین حال غیرتکراری انتخاب شد. قرارگیری پوسته به گونه‌ای است که بخشی از سطح شفاف هر طبقه، دید مستقیم به اطراف داشته باشد.

ساختمان آصف دارای ۱۰ طبقه است که شامل ۶ طبقه اداری، یک طبقه تجاری در همکف و سه طبقه پارکینگ است. با توجه به کاربری اداری پروژه، تنوع مصالح انتخابی در جهت سادگی محدود شد و در بسیاری از فضاها، همانند نما، پلکان و لابی ورودی طبقات، از سنگ گرانیت فلیم استفاده شد.

ساختمان اداری آصف

معمار: دفتر معماری بوژگان (حامد بدری احمدی)

موقعیت: تهران، ایران

تاریخ: ۱۳۹۲

مساحت: ۲۷۰۰ مترمربع

وضعیت: ساخته شده

کارفرما: هومن داورپناهی، محمد بنی‌اسدی

تیم پروژه: حامد بدری احمدی، نسیم محمدی، شیوا هنرور



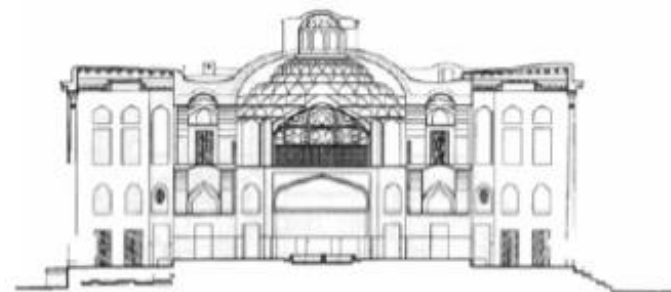
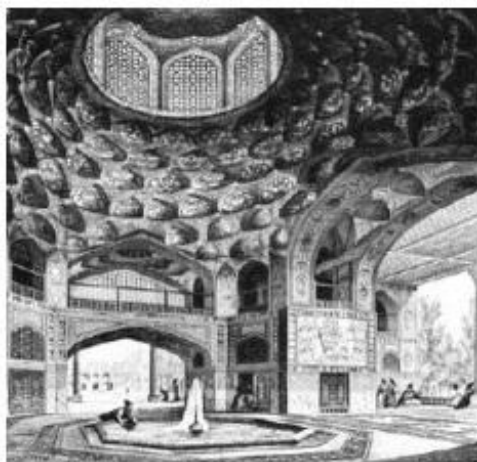
کاخ هشت بهشت کاخ
 هشت بهشت یکی از
 کاخهای سلاطین صفوی
 است که در اوایل قرن
 یازدهم هجری قمری در
 زمان پادشاهی شاه
 سلیمان صفوی بنا شده
 است

این کاخ در شمال بازارچه بلند واقع شده است. در آن به طرف چهار باغ روبه روی خیابان شیخ بهایی باز می شود. پیش از این نیز گفته کار می کردند. مانند « ناقربنه » یا « پاجفت » شد که در معماری کاخ ها و کوشک ها ، معماران تلاش داشتند تنوع پدید آورند و طرح آن را کوشک چهل ستون قزوین و دیگر کاخ ها . در این کوشک نیز اتاق های گوناگون دیده می شود.

عمارت کاخ هشت گوسی است که چهار ضلع آن بزرگ و چهار ضلع دیگرش کوچکتر است و از دو طبقه تشکیل شده است . طبقه اول دو متر از کف زمین بلندتر است . دو پلکان مرگب از ده پایه در دو سوی شرق و غرب آن قرار دارد . از این پله ها وارد تالار بزرگ هشت گوش به نام هشتی می شوند که وسط آن حوض هشت گوسی ساخته شده است . چهار ضلع بزرگ این تالار باز بوده و به ایوانهای اطراف راه داشته است و در چهار ضلع کوچک هشت گوش در هر طرف ، دو اتاق چهار گوش است . اتاق های گرداگرد آن هیچکدام مانند هم نیستند . طرح اشکوب همکف نیز با اشکوب بالا متفاوت است . سقف تالار هشتی گنبدی شکل است و در بالای گنبد قبه کوچکی است که دارای هشت دریچه مشبک است . اطاقهای طبقه فوقانی نیز هر یک دارای قبه کوچکی است . در ایوان شمالی حوض چهار گوشیی بوده که آب از فواره آن فوران می کرده و پس از ریختن در حوض از سنگ شیبنداری به صورت آبشار سرازیر می شده است . دور تا دور سکویهای سنگی اطراف عمارت جوی آبی وجود داشته که پس از گردش پیرامون بنا ، وارد نهر اصلی باغ می شده است .

ازاره های طبقه اول از سنگهای مرغوب یشم ساخته شده و جرزهای آن از آجر تراش است . آنطور که مورخان می گویند ، نرده های از چوب زنگار و قابها و چهارچوبها از نقره و جامهای بلور و شیشه های رنگارنگ ظریف ساخته شده بود و همه جا آیین ه های بلورین در دیوارها به کار گرفته شده است . در این تالارها اطاقهای آئینه کاری کاملی وجود داشته که آتاقیه هر اطاق از باشکوه ترین نوع خود در دنیا بوده است . کاخ هشت بهشت : « شاردن بازرگان و سیاح فرانسوی که در زمان شاه سلیمان چند سال در اصفهان به سر برده ، درباره این کاخ می گوید در باغ بلبل قرار دارد . تمام سقف آن موزاییک بسیار عالی است . بنا در دو طبقه و اطراف آن دالانها و غلام گردشها است . در این دالانها فضاهایی است که زیباترین و فرح انگیزترین نقاط دنیا محسوب می شود و هر یک به وسیله منفذی که به آن نور می تابد روشن می شود . » هیچ یک از این نقاط از حیث شکل و ساختمان و تزئینات شبیه یکدیگر نیست و در هر جایی چیزهای تازه و گوناگون است

KAKH HASHT BEHESHT
 STREET SHEIKH BAHAI



Moscow

مسکوی امروزی در آغاز مرکزی بود برای مبادلات تجاری در نقطه‌ی تلاقی رودهای مسکو و بانوژا. حدود قرن دهم میادی بود که مهاجرت قبایل اسلاوی شرقی به این منطقه شروع شد و این قبایل مدتی مستقل و رهبر از سلطه‌ی سیاسی روس‌های کی‌یف در این جا زندگی می‌کردند، اما کم‌کم کی‌یفی‌ها در این منطقه قدرت گرفتند.

در اواسط قرن دوازدهم، اهمیت استراتژیک مسکو باعث شد شاهزاده‌ی یوری کی‌یفی محوطه‌ای محصور در خندق روی تپه‌ی شهر بسازد که پدر بزرگ کرم‌لین امروزی بود. مسکو کم‌کم قطب تجاری و، در اوایل قرن سیزدهم، پایتخت ایالتی کوچک اما مستقل شد، ولی چند سال بعد، مغول‌ها به این شهر حمله کردند و شاهزاده‌ی شهر را واداشتند که به آن‌ها خراج بدهد. با این همه، مسکوی‌ها تسلیم نشدند و سال‌ها با مغول‌ها جنگیدند تا این که در اواخر قرن پانزدهم شاهزاده ایوان سوم، یا همان ایوان کبیر، مغول‌ها را شکست داد و از مسکو راند. حالا وقتش بود که مسکو را دوباره بسازند. این بود که ایوان سوم گروهی از هنرمندان و معماران ایتالیایی را به مسکو دعوت کرد تا استحکامات شهر را نوسازی کنند. دیوارهای آجری کرم‌لین و برج‌های دیده‌بانی بلندش یادگار همین سال‌ها هستند. هنرمندها و بازرگانان شهر هم کنار کرم‌لین، در کیتای‌گرد، مرکز تجاری شهر را به وجود آوردند و دور محل‌های تجاری شهر دیواری سنگی کشیدند. از آن به بعد، شهر مسکو در قالب حلقه‌هایی هم مرکز بزرگ و بزرگ‌تر شد. با برن‌گتر شدن نقش سیاسی مسکو، این شهر کم‌کم کسانون قدرت مذهبی هم شد. در اواسط قرن پانزدهم، کلیسای ارتدوکس روسیه، مستقل از کلیسای یونان، در مسکو قدرت گرفت و وقتی قسطنطنیه به دست ترک‌های عثمانی افتاد، این کلیسای قوی‌تر هم شد. در دورهی ایوان مخوف بود که این شهر را، به خاطر دیوارها و کلیساهای بزرگ و فراوانش، «مسکوی گنبد طلایی» نامیدند.



MAHNAME DESIGN MODERN NEW YEARS 2016 NUMBER ONE

DesignModern@Chmail.ir

(+98) 9360749340